

## ЭКСТРЕННАЯ ОСТАНОВКА:

- ПРИ НЕОБХОДИМОСТИ ЭКСТРЕННОЙ ОСТАНОВКИ УНИЧТОЖЕНИЯ ВЫ МОЖЕТЕ:
- НАЖАТЬ КНОПКУ «АВТО/СТОП», ПРИ ПОВТОРНОМ ЕЕ НАЖАТИИ УНИЧТОЖИТЕЛЬ АВТОМАТИЧЕСКИ ПРОДОЛЖИТ РАБОТУ;
  - ОТКРЫТЬ/ВЫДВИНУТЬ КОРЗИНУ; ОТКРЫТЬ КРЫШКУ ЛОТКА АВТОПОДАЧИ;
  - УСТАНОВИТЬ КНОПКУ ПИТАНИЯ В ПОЛОЖЕНИЕ «О» («ВЫКЛ»);
  - ОТКЛЮЧИТЬ ШНУР ПИТАНИЯ ОТ ЭЛЕКТРИЧЕСКОЙ СЕТИ.

## РЕКОМЕНДАЦИИ ПО ЭКСПЛУАТАЦИИ УНИЧТОЖИТЕЛЯ:

- Рекомендуется не загружать максимальное количество листов каждый раз, это позволит продлить срок службы уничтожителя.
- Уничтожитель оснащен системой защиты от перегрева. При продолжительном использовании загорается красный индикатор «перегрев», после чего уничтожитель автоматически прекратит работу до нормализации температуры внутри двигателя.
- Для вашей безопасности, уничтожитель включает блокировку ножей, если:
  - корзина для сборки измельченного материала открыта;
  - открыта крышка лотка автоподачи;Перед началом работы проверяйте правильность установки и плотность прилегания краев корзины / крышки лотка автоподачи к корпусу уничтожителя.
- Если частицы бумаги находятся выше высоты смотрового окна – это означает, что корзина переполнена. При переполнении корзины происходит автоматическая остановка работы режущего блока. Частое переполнение корзины может привести к поломке режущего блока. Поэтому чаще опустошайте корзину. **Перед очисткой корзины для обеспечения безопасности отключайте уничтожитель от сети питания.**

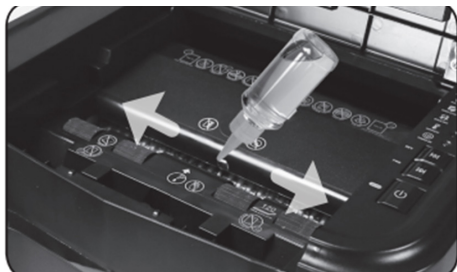
## Уход и обслуживание



Для обеспечения и поддержания качественной работы уничтожителя, необходимо смазывать режущий механизм. **Для этого используйте только фирменное универсальное масло ГЕЛЕОС для уничтожителей документов.** Недостаток масла в механизме снижает производительность уничтожителя и провоцирует появление шумов.

### Как смазывать режущий механизм.

1. Откройте лоток автоподачи.
2. Нанесите умеренное количество масла в проток с ножами, как показано на рисунке ниже.



3. Закройте крышку автоподачи и включите реверс на 3-5 секунд.



Сервисные работы, связанные с разбором уничтожителя, разрешается выполнять только в авторизованных сервис-центрах.

- Максимальное время уничтожения напрямую зависит от загрузки уничтожителя и нагрузки на режущий блок.
- Максимальная мощность уничтожителя может уменьшаться при продолжительной работе.

## Гарантия



При правильной эксплуатации уничтожителя гарантия в течение 1 года с даты покупки.

Дефекты из-за неправильного использования или использования в ненадлежащих целях не подпадают под гарантию.

## Утилизация



Соблюдайте действующие предписания и используйте специальные сборные пункты по возврату и утилизации отслуживших электронных приборов.

При неправильной утилизации электронные приборы опасны для людей и окружающей среды.

# Уничтожитель документов ГЕЛЕОС АП 23-4

## ИНСТРУКЦИЯ ПО ЭКСПЛУАТАЦИИ

БЛАГОДАРИМ ВАС ЗА ПОКУПКУ УНИЧТОЖИТЕЛЯ ДОКУМЕНТОВ ГЕЛЕОС!

ПЕРЕД ПЕРВЫМ ИСПОЛЬЗОВАНИЕМ УНИЧТОЖИТЕЛЯ ВНИМАТЕЛЬНО ПРОЧИТЕ СЛЕДУЮЩИЕ ИНСТРУКЦИИ:

### Техника безопасности – ознакомьтесь перед использованием

- Перед подключением уничтожителя к электрической сети, проверьте соответствие напряжения и частоты, значениям, указанным в технических характеристиках. Перед подключением также удостоверьтесь в целостности сетевого шнура. Не используйте неисправный уничтожитель, при необходимости свяжитесь с сервис-центром.
- Уничтожитель должен быть подключен к заземленной сетевой розетке. Запрещается подключать уничтожитель к сети через преобразователи энергии, трансформаторы или удлинители.
- Не ремонтируйте уничтожитель самостоятельно.
- Отключайте уничтожитель от электрической сети, каждый раз при опустошении корзины для измельченного материала или перемещении.
- Уничтожитель должен эксплуатироваться только в помещении.
- Устанавливайте уничтожитель рядом с розеткой для быстрого отключения питания в чрезвычайной ситуации. Не устанавливайте уничтожитель возле источников воды и тепла.
- Избегайте контакта с режущим блоком в его нижней части.
- НЕ ДОПУСКАЙТЕ СЛУЧАЙНОГО ПОПАДАНИЯ В СЛОТ ДЛЯ РЕЗКИ: ЮВЕЛИРНЫХ ИЗДЕЛИЙ, ЭЛЕМЕНТОВ ОДЕЖДЫ, ВОЛОС И Т.Д. При попадании посторонних предметов в слот, воспользуйтесь экстренной остановкой.
- НЕ ДОПУСКАЙТЕ К АППАРАТУ ДЕТЕЙ И ЖИВОТНЫХ.
- ЕСЛИ УНИЧТОЖИТЕЛЬ НЕ ИСПОЛЬЗУЕТСЯ, ПЕРЕВОДИТЕ ЕГО В РЕЖИМ ОЖИДАНИЯ/ВЫКЛЮЧАЙТЕ.
- Если уничтожитель длительно не используется, переведите кнопку питания в положение "Выкл".

### ПРЕДУПРЕЖДАЮЩИЕ ЗНАЧКИ НА АППАРАТЕ:



Требует внимательного обращения.



Перед началом эксплуатации внимательно ознакомьтесь с инструкцией.



Продукт не предназначен для использования детьми.



При загрузке уничтожаемого материала берегите руки.



Избегайте попадания посторонних предметов в загрузочный слот



Не используйте чистящие аэрозоли для очистки аппарата.



Берегите волосы от попадания в режущий блок.



Не допускайте к аппарату детей. Не оставляйте их без присмотра.



Не контактируйте с режущим механизмом.

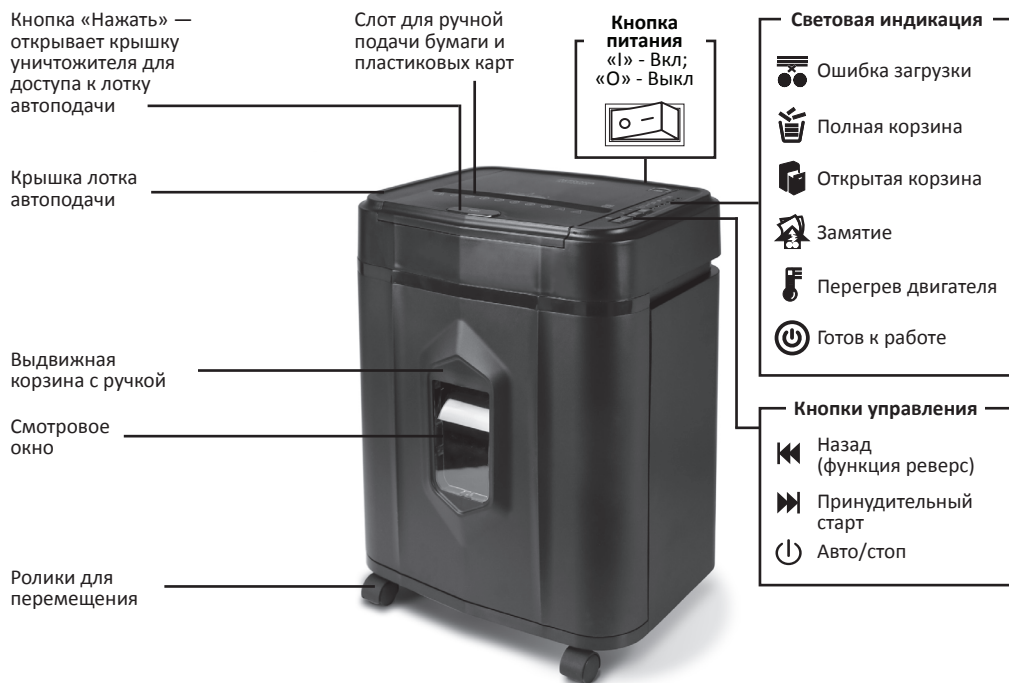


Осторожно!  
Острые лезвия ножей.

### ЗАПРЕЩЕНО В ЛОТКЕ АВТОПОДАЧИ:



### Составные части уничтожителя



**ВО ИЗБЕЖАНИИ ПОЛОМКИ ИЗМЕЛЬЧАЮЩЕГО МЕХАНИЗМА В ДАННОЙ МОДЕЛИ ЗАПРЕЩЕНО ИЗМЕЛЬЧАТЬ:** наклейки, сложенные в несколько раз листы, прозрачные пленки, заламинированные документы, газеты, картон, журналы, зажимы для бумаг, листы в переплете на пружину, скрепленные блоки более 10-ти листов, склеенные листы, дискеты, файл-папки, бумаги скрепленные скобами по центру, компакт-диски, скрепки более 32 мм, конверты и закрытые письма.

### Технические характеристики

ОСНОВНЫЕ	
Уровень секретности по (DIN 66399):	P-4 / T-4 / E-3
Автоstart / автостоп:	да
Реверс:	да
Объем приемной корзины, л:	23
Тип резки/ размер фрагмента, мм:	Перекрестная / 3,9 x 12
Напряжение:	AC220-240В 50/60Гц
СЛОТ РУЧНОЙ ПОДАЧИ	
Макс. кол-во уничтожаемых листов 70 // 80 г/м <sup>2</sup>	14/12
Рекомендуемое количество уничтожаемых листов:	8
Уничтожаемые материалы:	
Ширина загрузочного слота, мм:	220
ЛОТКОВ АВТОПОДАЧИ	
Макс. кол-во уничтожаемых листов 70 // 80 г/м <sup>2</sup>	145/131
Уничтожаемые материалы:	До 10-ти листов скрепленных скобой

### Использование уничтожителя

#### УНИЧТОЖЕНИЕ ДОКУМЕНТОВ ЧЕРЕЗ СЛОТ РУЧНОЙ ПОДАЧИ:

1. Подключите шнур питания к электрической сети и установите кнопку питания в положение «Вкл».
  2. На панели управления нажмите кнопку «Авто». Теперь уничтожитель автоматически начнет измельчение при подаче бумаги в слот. Затем автоматически остановится.
  3. Вставьте листы для уничтожения в слот загрузки, соблюдая все меры предосторожности.
- Для уничтожения пластиковых карт – загружайте их по одному в соответствующий слот по центру.

#### УНИЧТОЖЕНИЕ ДОКУМЕНТОВ ЧЕРЕЗ ЛОТКОВ АВТОПОДАЧИ:

1. Подключите шнур питания к электрической сети и установите кнопку питания в положение «Вкл».
  2. На панели управления нажмите кнопку «Авто». О готовности к уничтожению будет сигнализировать активность индикатора «(I)».
  3. Откройте крышку лотка автоподачи.
  4. Положите листы для уничтожения в лоток соблюдая все меры предосторожности.
  5. Закройте крышку уничтожителя.
- \* **Примечание.** Не открывайте крышку после начала цикла измельчения.

#### ЗАСТРЕВАНИЕ БУМАГИ:

Загрузка материала превышающего рекомендуемое количество может повлечь за собой замятие. Чтобы устранить его, сначала удостоверьтесь, что корзина для сбора измельченного материала не переполнена, а затем воспользуйтесь функцией реверса, нажав и удерживая кнопку «Назад». Уничтожитель остановит работу и через несколько секунд начнет вращать ножи в обратном направлении, выталкивая бумагу из слота загрузки. Извлеките бумагу из режущего блока, аккуратно потянув за обрезки. Очистив слот, уничтожитель вернется в режим ожидания и можно продолжить работу. Также при незначительной перегрузке можно воспользоваться принудительным стартом, нажав и удерживая кнопку «Вперед».